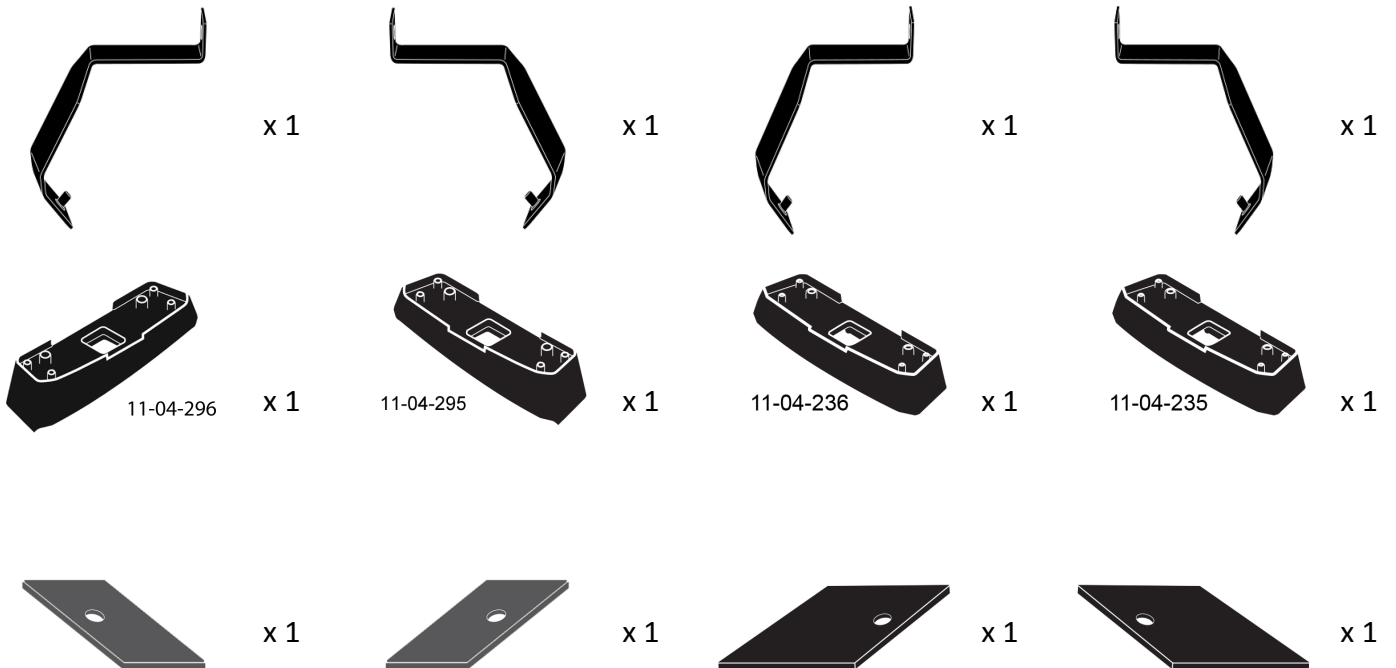
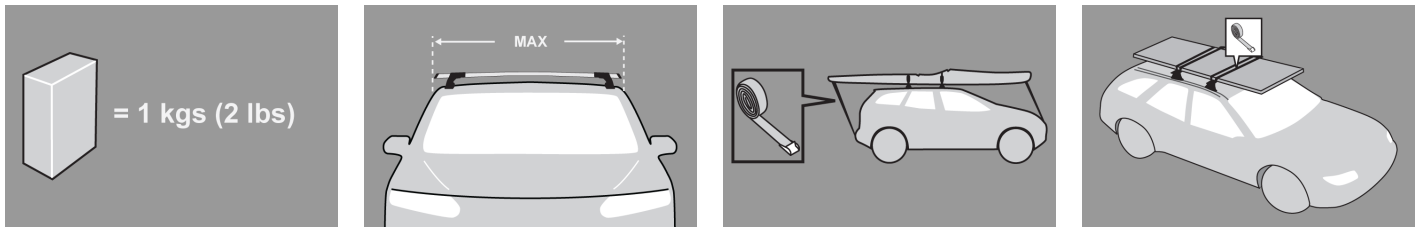


ZH 安装说明书



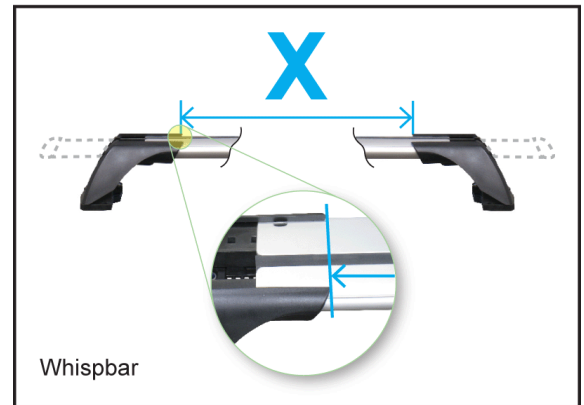
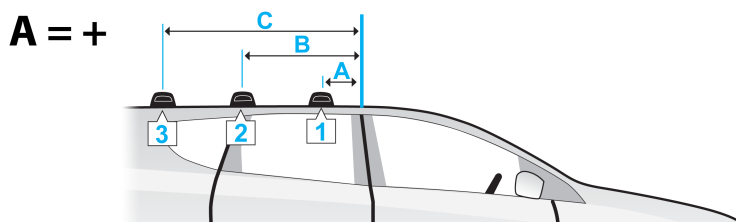
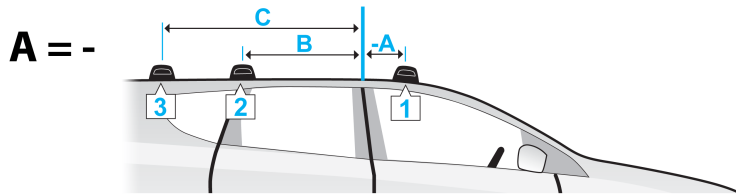


MAX kgs (lbs)

🚩 **W/P** **WHD**

Volvo

	W/P	WHD
S60, 4dr Sedan 10-+	75 kgs (165 lbs)	75 kgs (165 lbs)
S60, 4dr Sedan 10-+	75 kgs (165 lbs)	75 kgs (165 lbs)
S60, 4dr Sedan 10-+	75 kgs (165 lbs)	75 kgs (165 lbs)
S60, 4dr Sedan 10-+	75 kgs (165 lbs)	75 kgs (165 lbs)
S60, 4dr Sedan 11-+	75 kgs (165 lbs)	75 kgs (165 lbs)
S60, 4dr Sedan 11-15	75 kgs (165 lbs)	75 kgs (165 lbs)



- S60, 4dr Sedan 10+ (NZ)
- S60, 4dr Sedan 10+ (AU)
- S60, 4dr Sedan 10+ (EU)
- S60, 4dr Sedan 10+ (ZA)
- S60, 4dr Sedan 11+ (US)
- S60, 4dr Sedan 11-15 (CN)

	A	B	C	X		
				1	2	3
S60, 4dr Sedan 10+ (NZ)	-290mm -11 -7/16ths"	465mm 18 5/16ths"	-	925mm 36 7/16ths"	910mm 35 13/16ths"	-
S60, 4dr Sedan 10+ (AU)	-290mm -11 -7/16ths"	465mm 18 5/16ths"	-	925mm 36 7/16ths"	910mm 35 13/16ths"	-
S60, 4dr Sedan 10+ (EU)	-290mm -11 -7/16ths"	465mm 18 5/16ths"	-	925mm 36 7/16ths"	910mm 35 13/16ths"	-
S60, 4dr Sedan 10+ (ZA)	-290mm -11 -7/16ths"	465mm 18 5/16ths"	-	925mm 36 7/16ths"	910mm 35 13/16ths"	-
S60, 4dr Sedan 11+ (US)	-290mm -11 -7/16ths"	465mm 18 5/16ths"	-	925mm 36 7/16ths"	910mm 35 13/16ths"	-
S60, 4dr Sedan 11-15 (CN)	-290mm -11 -7/16ths"	465mm 18 5/16ths"	-	925mm 36 7/16ths"	910mm 35 13/16ths"	-

首次安装



- 打开包装，确认部件完好无损，没有缺失或损坏。如有问题，请及时联系经销商



- 此工具包适用于A、B、C和D种横杆
- 本说明只用横杆A作为演示，横杆B、C和D的安装同理

注意：说明书图片中的卡扣或者车顶仅为示意，并不代表实物。

- 用钥匙打开端盖



- 用六角扳手拧松调节螺栓，大约10圈

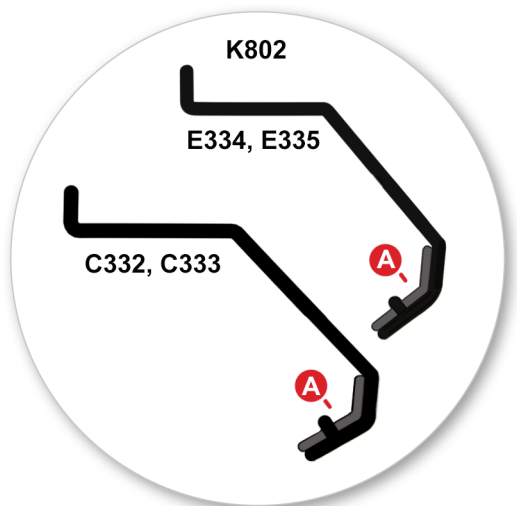


- 摠住调节螺栓后向外拉横杆脚座，可以调整横杆长度
- 确保横杆两端脚座被调整的长度近似

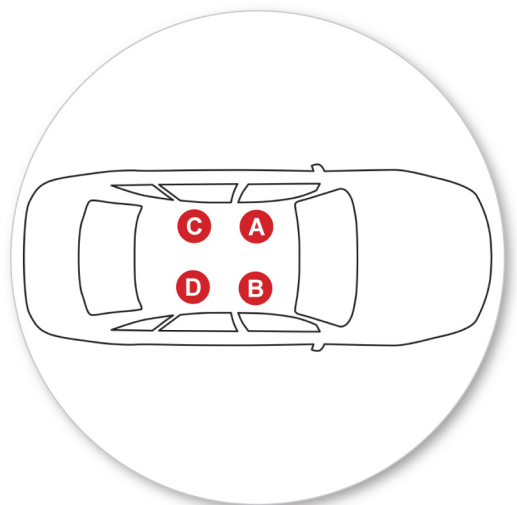




- 拧下锁紧螺栓。



- 如图贴上防刮胶贴。
- A = 灰色



- 卡扣安装位置如图，这很重要。
- 序号印在卡扣上。
- A = C332
B = C333
C = E334
D = E335

- 将卡扣安装在横杆脚座上。

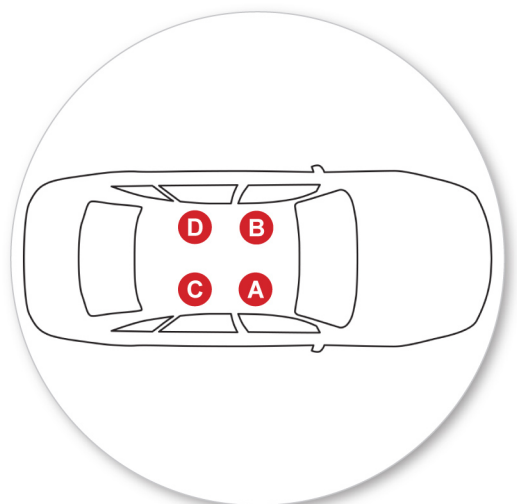


- 重新把紧固螺栓拧上，无需拧紧。



- 脚垫内部印有序号





- 务必按照图示位置放置胶垫。
- 字母代表胶垫位置。
- A = 295A
B = 296A
C = 235A
D = 236A



- 将工具包里的胶垫正确的放在车顶上。脚垫与图示可能稍有区别。



- 胶垫与脚座上的孔对应安装。



- 卡扣直接卡在门框处。
- 注意查看说明书前部分的安装尺寸
- 横杆间距推荐值为700mm左右，除非说明书前部有具体数值。



- 调整横杆两侧脚座，被调整的长度近似，使卡扣较为妥帖的卡在汽车门框上：卡扣末端接触门框但没有完全贴合。



- 锁紧螺栓，5Nm

- 锁紧两侧紧固螺栓



- 检查横杆是否稳固。



- 盖上端盖，并上锁。



注意：横杆载物后，请检查所有紧固件。定期检查螺栓松紧。

维护保养

- 清洁车顶及产品表面的灰尘和污渍。
- 请按照指导说明的步骤安装产品，确保按顺序完成安装。
- 在没有明确规定的情况下，如果搭载较长尺寸的物品和装备，建议把横杆之间的间距调整到不少于70cm。
- 重新安装需要检查部件是否正确/正常，参见说明书安装步骤调整。
- 我们不能确保所有车型在安装本产品后其天窗和外置天线仍然可以正常开启和工作。
- 不要自己对产品做出任何改造。
- 请参照说明书规定的搭载重量搭载，不要超载。如果车顶承载能力低于车顶架的最大承载重量，请按照车顶的承载能力搭载。
- 不要在产品外侧悬挂和搭载物品。正常搭载过程中请尽量降低重心。
- 搭载尺寸较长的物品，请用非弹性的绑带把物品固定在车辆前后部，确保运输安全。
- 如果搭载的物品带有尖锐边缘，请把尖锐端冲向车尾方向。
- 搭载物品前请先把物品上松动的部分或者容易拆卸的部件拆卸。
- 确保所有搭载物品都由非弹性绑带牢固绑定，长途旅行请注意定时检查。
- 负载状态下的车顶架系统会影响车辆的操控性能，包括侧风，转向，以及刹车距离的影响，请遵守交通法规谨慎驾驶，并注意避免急刹车和急加速。
- 注意限高：安装了车顶架搭载物品的时候，整车的高度会增加。
- 如果车顶架或固定装备有防盗设计，在搭载运输途中，请处于锁定状态。
- 检查和替换出现过度磨损或损坏的部件。
- 保持产品清洁和保养。
- 安装了车顶架或搭载装备的车辆，请不要进入自动洗车房清洗车辆。
- 定期润滑锁芯以及起紧固作用的螺栓。
- 长期不用时，建议卸下车顶的装备，确保拆下的紧固件等都被安全完好贮存。

- Yakima Europe Coöperatief U.A.
Archimedesbaan 25
3439 ME Nieuwegein
The Netherlands

+31 2080 81425

www.whispbar.eu
www.whispbar.cn

- Yakima Products, Inc.
4101 Kruse Way,
Lake Oswego, OR 97035
USA

www.whispbar.com
www.whispbar.cn
